

# Koherence českých migračních a rozvojových politik

Květen 2022

**Robert Stojanov**

Mendelova univerzita v Brně

**Aneta Seidlová**

Mendelova univerzita v Brně

**Lucie Štěpánková**

Mendelova univerzita v Brně

**Oldřich Bureš**

Metropolitní univerzita Praha

**Radka Klvaňová**

Mendelova univerzita v Brně

**David Procházka**

Mendelova univerzita v Brně

**T A**

**Č R**

Technologická  
agentura  
České republiky

Tento výzkum byl financován Technologickou  
agenturou České republiky v rámci projektu Éta:  
TL01000468 **Chytrá migrace v České republice**

**S**  **art**  
**igration**

# Koherence českých migračních a rozvojových politik

Robert Stojanov, Oldřich Bureš, Aneta Seidlová, Radka Klvaňová,  
Lucie Štěpánková, David Procházka



Technology  
Agency  
of the Czech Republic

Tento výzkum byl financován Technologickou agenturou České republiky v rámci projektu Éta: TL01000468 „Chytrá migrace v České republice“

## Jak citovat tuto práci

Stojanov, R.; Bureš, O.; Seidlová, A.; Klvaňová, R.; Štěpánková, R.; Procházka, D. (2022): Koherence českých migračních a rozvojových politik. Provozně ekonomická fakulta, Mendelova univerzita v Brně. Dostupné z: <https://smartmigration.cz>

Autoři děkují respondentům za jejich informace i ochotu je sdílet a Janu Schrothovi za spolupráci.

Názory vyjádřené v této publikaci odrážejí názory jednotlivých autorů, nikoli názory Metropolitní univerzity Praha či Mendelovy univerzity v Brně.

Obsah © Robert Stojanov, Oldřich Bureš, Aneta Seidlová, Radka Klvaňová, Lucie Štěpánková, David Procházka

# Projekt „Chytrá migrace v České republice“

Tato zpráva je oficiálním výstupem projektu „**Chytrá migrace v České republice**“ (číslo TL01000468) podpořený Technologickou agenturou České republiky, Mendelovou univerzitou v Brně a Metropolitní univerzitou Praha.

Výzkum probíhá v období 6/2018–5/2022 a má dva základní cíle. Prvním je snaha poskytnout efektivní podporu imigrantům v ČR, kteří se ocitnou ve složité osobní situaci, formou nové mobilní a webové aplikace „Smart Migration“. Ta bude nabízet personalizovanou podporu pro imigranty z postsovětských a dalších zemí, kteří řeší závažné problémy během pobytu v České republice. Uživatelsky přívětivá aplikace by jim měla pomoci ve složitých životních situacích (např. ztráta zaměstnání, onemocnění, pracovní úraz), a tím usnadnit jejich integraci v České republice.

Druhým hlavním cílem výzkumu jsou analýzy tří klíčových socio-demografických témat (současná migrační rizika a výzvy, koherence politik, kanadský model aktivní migrační politiky), jejichž výsledky mohou být aplikovány při tvorbě veřejných politik, strategických materiálů a dalších vhodných nástrojů pro jejich aplikaci.

Podrobnější informace lze najít na stránkách [www.smartmigration.cz](http://www.smartmigration.cz).

Zapojit se do diskuse lze přes sociální sítě.

**Facebook:** [facebook.com/MigrationSmart/](https://facebook.com/MigrationSmart/)

**Twitter:** [twitter.com/MigrationSmart](https://twitter.com/MigrationSmart)

# Shrnutí

V tomto policy paperu se snažíme přispět k lepšímu pochopení tématu koherence mezi českou migrační a rozvojovou politikou prostřednictvím výzkumu vnímání různých zainteresovaných stran, které se v těchto oblastech angažují. Zabýváme se hlavními oblastmi (ne)koherence a klíčovými body rozporů nedávných českých migračních a rozvojových politik od časů globální ekonomické recese (2008-2010). I přesto, že na obě politiky a jejich nástroje jsou ve světě ročně vynakládány stovky miliard USD z veřejných rozpočtů, analýza stavu možného vývoje ve vztahu k současným migračním vlnám do Evropy zcela chybí. Navzdory významu koherence obou politik tomuto tématu čeští vědci věnují poměrně málo pozornosti, především v současné době. Starší práce dochází k závěru, že koherence není dostatečně rozvinutá a integrovaná do stávajících politik a přímá koherence politik v oblasti migrace a rozvoje v České republice neexistuje.

Naším hlavním cílem je alespoň částečně vyplnit tuto informační mezeru a přispět tak k většímu pochopení a prohloubení poznání v oblasti koherence migračních a rozvojových politik pro Českou republiku na základě získaných empirických údajů. Dalším cílem této analýzy je vytvořit seznam doporučení pro zvýšení či vznik koherence mezi českou migrační a rozvojovou politikou, která povedou k efektivnějšímu využití zdrojů, financí a lidského potenciálu. Hlavní metodou tohoto výzkumu byly hloubkové polostrukturované rozhovory z let 2018 a 2019 s 80 odborníky a odbornicemi z oblasti tvorby a realizace migračních a rozvojových politik zastupujícími vládní / veřejný, neziskový, soukromý i akademický sektor. Z nich bylo nakonec použito 40 rozhovorů na dané téma koherence. Protože sběr dat a jejich analýza předcházela Ruské invazi na Ukrajinu z února 2022, autoři článku se nezabývají současnou uprchlickou vlnou a jejími dopady na koherenci migračních a rozvojových politik ČR. Pro takovou analýzu bude třeba delšího časového odstupu a získání nových dat, které v současné době nemohou být ještě k dispozici.

Podobně jako v předchozích studiích na toto téma jsme na základě námi provedené analýzy rozhovorů s experty našli řadu oblastí nesouladu mezi příslušnými politikami. Domníváme se, že jedním z hlavních důvodů, které vedou k převažující nekoherenci mezi migrační a rozvojovou politikou v České republice, je nedostatek shody v tom, co vlastně představuje koherence a kde hledat synergie mezi různými politikami. To je zdůrazněno skutečností, že migrační a rozvojová politika dlouho představovaly dva různé proudy tvorby politik, které se protuly v politickém diskurzu teprve během „migrační krize“ v letech 2015-2016, kdy politická reprezentace používala argumenty rozvojové pomoci k legitimizaci svého odmítavého postoje k přijímání imigrantů přicházejících do Evropy.

Donedávna převládající bezpečnostní a antisociální diskurz týkající se migrace (a rozvoje) bránil hledání synergií a společné vize mezi migrací a rozvojem. Převládající politický přístup k migraci v Česku byl příliš restriktivní, přestože se v posledních letech objevily nové programy pracovní migrace a většina politiků si uvědomuje význam a přínosy, které migrace přináší české ekonomice. Z pohledu našich respondentů by migrační a rozvojová politika v České republice měla více reflektovat téma remitencí a odlivu mozků vzhledem k převažujícímu trendu podpory dočasné a cirkulační pracovní migrace především z Ukrajiny. Vládní rozvojový program „Pomoc na místě“, který je určen na pomoc lidem v místě jejich původu s implicitním předpokladem, že tato pomoc zabráni jejich příchodu do Evropy, je v souladu s úzkým chápáním rozvojové spolupráce vůči třetím zemím a nemůže přispět ke zmírnění migrace.

Česká rozvojová spolupráce zachovává status quo a nepřijímá přístup ke koherenci z obavy, že by to ohrozilo její efektivitu. Řada našich respondentů navíc vyjádřila obavu z toho, že koherence by mohla být zneužita k „nesprávným cílům“, tj. například ke snaze zastavení migrace, což dle celé řady empirických výzkumů nefunguje. V zájmu zvýšení koherence mezi migrační a rozvojovou politikou by čeští tvůrci politik v oblasti migrace měli přijmout méně národně/státní přístup ve prospěch nadnárodní/globální perspektivy odrážející vzájemnou provázanost současného světa a odpovědnost České republiky vůči rozvojovým zemím. Na základě našich zjištění navrhuje několik doporučení.

## Úvod

Téma koherence politik se objevilo na počátku 90. let 20. století a od té doby se stalo stabilní součástí rozvojové agendy na úrovni Evropské unie (EU) i na globální úrovni (Siitonen 2016). Význam koherentních politik je zmíněn v Evropském konsensu o rozvoji (European Commission 2017) i v Cílech udržitelného rozvoje, kde je koherence politik doporučena jako nástroj jejich realizace. Následně dokumenty jako Globální pakt nebo Globální agenda pro mobilitu a migraci spojily koherentní politiky s problematikou migrace po nedávné „migrační krizi“ z roku 2015 v rámci dosažení lepšího řízení migrace, které budou přínosem pro rozvoj jak pro země původu migrantů, tak pro cílové země (European Commission 2011, 2015, 2017).

I přesto, že na obě politiky a jejich nástroje jsou ve světě ročně vynakládány stovky miliard USD z veřejných rozpočtů (The Migrants Files 2015, Hadfield and Lightfoot 2020), analýza stavu možného vývoje ve vztahu k současným migračním vlnám do Evropy, a tím pádem i do ČR, doposud chybí. A to i přes stále neutuchající poptávku a zájem o tato témata ze strany médií, novinářů, laické i odborné veřejnosti (Rozbicka and Szent-Iványi 2020, Kíratli 2021). Snaha řešit imigraci do ekonomicky bohatých zemí formou rozvoje v ekonomicky chudých zemích, nejčastěji prostřednictvím poskytování rozvojových programů, je stále se opakující „evergreen“ politiků při každém větším migračním proudu (Castles and Van Hear 2011, Clemens and Postel 2018), včetně českého prostředí (MVCR 2021). Protože na obě politiky je vynakládáno nemalé množství finančních prostředků i v rámci ČR (Kočí 2015), je velmi důležité zkoumat efektivnost využití těchto nákladů a skutečnost, zda jejich financování není v protikladu vůči jiným veřejným politikám.

I přes nesporný význam koherence politik se tomuto tématu mezi českými vědci věnuje poměrně málo pozornosti. K tématu se vyjadřuje například Horký (2008 a 2010), který dochází k závěru, že navzdory některým existujícím mechanismům a oficiálnímu závazku koherence politik jako součásti agendy cílů udržitelného rozvoje není dostatečně rozvinutá a integrovaná do stávajících veřejných politik. Koherence je podle Horkého (2011) částečně omezená v důsledku ztotožňování snižování chudoby s rozvojovou spoluprací, a nikoliv s jinými politikami, které nesouvisí s pomocí. Přímo koherenci politik v oblasti migrace a rozvoje se zabývá pouze jedna studie (Stojanov a kol. 2017), v níž autoři docházejí k závěru, že koherence mezi migrační a rozvojovou politikou v České republice neexistuje. Zjistili totiž mnoho rozporů na institucionální úrovni (napříč ministerstvy) i mezi konkrétními nástroji, např. stipendii pro studenty z rozvojových zemí nebo pracovními programy. Potenciální odliv mozků způsobený těmito programy byl také jedním z klíčových nesouladů. To potvrzují i výzkumy hodnotící jejich dopady (Němečková a kol. 2014; Hejkrlik, Horký-Hlucháň, Němečková 2018). Celkově tyto studie poukazují na potenciál zvýšené koherence politik v ČR, ale zároveň na její limity: nízké povědomí o konceptu a jeho důsledcích pro praxi, ochotu ke

kompromisům napříč různými zainteresovanými stranami a jejich agendami a omezenou institucionální kapacitu pro implementaci.

Hlavním cílem tohoto policy paperu je alespoň částečně vyplnit tuto informační mezeru, a přispět tak k většímu pochopení a prohloubení poznání v oblasti koherence migračních a rozvojových politik pro Českou republiku na základě získaných empirických údajů. Dalším cílem této analýzy je vytvořit seznam doporučení pro zvýšení či vznik koherence mezi českou migrační a rozvojovou politikou, které povedou k efektivnějšímu využití zdrojů, financí a lidského potenciálu.

Autoři tohoto policy paperu se zaměřují na vývoj a zásadní specifika české migrační a rozvojové politiky od konce globální ekonomické krize (2008–2010) a na hledání koherencí či rozporů mezi těmito politikami. Protože sběr dat a jejich analýza předcházela Ruské invazi na Ukrajinu z února 2022, autoři policy paperu se nezabývají současnou uprchlickou vlnou a jejími dopady na koherenci migračních a rozvojových politik ČR. Pro takovou analýzu bude třeba delšího časového odstupu a získání nových dat, která v současné době nejsou ještě k dispozici.

Hlavní metodou pro tento výzkum byly hloubkové polostrukturované rozhovory, které byly provedeny v letech 2018 a 2019 s 80 odborníky a odbornicemi z oblasti tvorby a realizace migračních a rozvojových politik zastupujícími vládní / veřejný, neziskový, soukromý i akademický sektor. Z nich bylo nakonec primárně využito 40 rozhovorů na zkoumané téma koherence, neboť ostatní respondenti se vzhledem ke své expertize k tomuto tématu nevyjádřili dostatečně rozsáhlým způsobem.

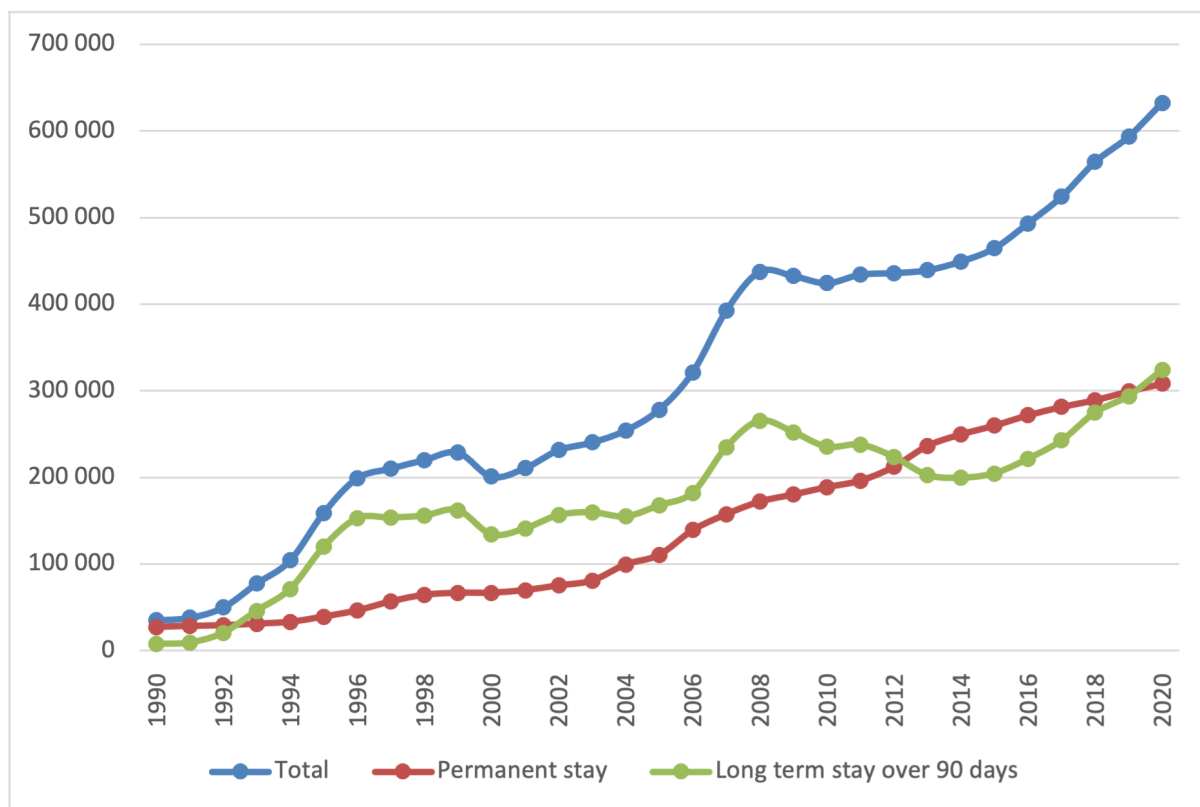
## Výsledky analýzy

Na základě získaných informací z rozhovorů jsme identifikovali několik zásadních názorů odborníků na koherenci migrační a rozvojové politiky v ČR.

### 1. Koherence v politickém diskurzu vs. inkoherence v praxi?

Migrační a rozvojová politika se v ČR vyvíjely převážně jako oddělené proudy veřejných politik a jejich vzájemný dialog začal teprve nedávno, kdy politická reprezentace začala prosazovat rozvojovou politiku jako nástroj prevence migrace a legitimizace protiimigračního postoje České republiky v době evropské „migrační krize“ (2015-2016) a v následujících letech. Téma migrace po roce 2015 bylo v ČR značně ovlivněno bezpečnostními obavami, což se projevilo v politické sféře i v oblasti tvorby politik.

Přestože počet migrantů přicházejících do ČR za prací, studiem nebo za svými rodinnými příslušníky na krátkodobé pobyty i dlouhodobé usazení od 90. let 20. století neustále roste (viz Graf 1), převažující politický přístup k migraci byl až do roku 2022 v podstatě protiimigrační, a tím vlastně i proti populační a ekonomické realitě. Vznikl tak zásadní rozpor mezi převládajícím negativním politickým diskurzem o migraci a v praxi prováděnými politikami umožňujícími rozsáhlou pracovní imigraci do ČR, poukazující na de facto uznání migrace jako zásadní potřeby české ekonomiky. Podle našich respondentů totiž političtí představitelé i zástupci relevantních institucí veřejné správy (před válkou na Ukrajině) zdůrazňovali zejména převládající souvislost migrace s různými bezpečnostními riziky, zejména pak s kriminalitou a terorismem, ačkoli se podle našich respondentů primárně jedná o drobnou kriminalitu a riziko terorismu je v ČR poměrně malé.



**Graf 1:** Trvale a dlouhodobě pobývajícím cizincům v ČR v letech 1990-2020

Zdroj: ČSÚ (2022)

Akcentací závažných bezpečnostních hrozeb ve spojitosti s migrací a upozaděním výhod migrace se dle našich respondentů téma migrace stalo jedním z klíčových témat politické diskuse i voleb v rámci ČR. Bezpečnostní rizika, respektive rétoriku prevence migrace skrze vytváření strachu, využívali nejen představitelé populistických, ale i tradičních politických stran. Na relevantních vládních ministerstvech, zejména však na Ministerstvu vnitra, navíc dle našich respondentů převládají zaměstnanci s bezpečnostním pohledem na problematiku migrace.

Akcentace bezpečnostních rizik v souvislosti s migrací se začala významně promítat i do tvorby politik rozvojové pomoci, když politici v období „migrační krize“ začali prosazovat nutnost revidovat rozvojovou politiku ve snaze pomáhat tam, odkud lidé přicházejí do Evropy. Problematika migrace se navíc nově promítá i do dílčích koncepčních strategií, např. nové vojenské angažmá v Sahelu, což představuje typické propojení bezpečnostního a rozvojového konceptu. Dalším specifickým prvkem, který měl přispět k zamezení či snížení migrace, je rozvojový a humanitární program Ministerstva vnitra „Pomoc na místě“. Jedná se však o ojedinělý pokus, jehož efekt ve vztahu k migraci a rozvoji nebyl zatím nijak monitorován a vyhodnocen. Podle některých našich respondentů také došlo k reflektování konceptů migrace a rozvoje v programových zemích při přípravě programů spolupráce, respektive jejich migračních profilů. Ovšem vzhledem k tomu, že z rozvojových zemí nepřichází do ČR větší množství imigrantů a zároveň prioritní země rozvojové pomoci nejsou zdrojové země migrace a Ministerstvo zahraničních věcí ČR (MZV) navíc schvaluje sektory, v jakých bude Česko v každé zemi působit, je souvislost s migrací v rozvojových politikách reflektována velmi slabě. Nyní se v případě specifických zemích pro poskytování humanitární pomoci poprvé objevuje i oblast Sahelu, a to právě z důvodu potenciální migrace. Dle jednoho z našich respondentů zde nicméně dochází k růstu humanitární pomoci na úkor rozvojové

bilaterální spolupráce, což způsobuje nekoherenci, protože nedochází k ekonomickému rozvoji, který by měl snižovat migraci v těchto zemích.

Naši respondenti zastávali velmi rozdílné názory na koherenci mezi migrační a rozvojovou politikou ve vztahu k vládnímu programu „Pomoc na místě“. Někteří respondenti se domnívají, že tento program je dobrým nástrojem pro řešení příčin migrace. Mezi rozvojem a migrací podle nich existuje koherence. Rozvojové projekty proto mohou napomoci zvýšit vzdělanost, a tím zlepšit životní situaci a zabránit nucené emigraci nejchudších. Někteří respondenti se však domnívají, že celý koncept pomoci na místě je spíše politickou deklarací bývalého českého premiéra a dalších politiků vzhledem k tomu, že skutečný objem peněz, které ČR na pomoc na místě poskytuje, je příliš malý na to, aby mohl mít nějaký zásadní efekt, a jedná se proto o neefektivní plýtvání penězi. Jak specificky uvádí jeden z respondentů, pomáhat v zemích původu není řešení, protože kdyby bylo možné tam zůstat, tak lidé nikam neutíkají. Podobně dle některých našich respondentů i projekty zaměřené na prevenci migrace pod gescí Ministerstva vnitra ČR (jako například program „Pomoc na místě“) nepředstavují systémové řešení, neboť větší multilaterální programy by pak mohly mít větší dopad a potenciál pro rozvoj chudých zemí.

## 2. Migrace a rozvojové politiky: národní vs. globální perspektiva

Většina respondentů vyjadřovala velkou opatrnost k pokusům o propojování rozvojové a migrační politiky kvůli potenciální problematičnosti využívání rozvojové politiky k legitimizaci odmítání migrace. Tito respondenti viděli problém v napětí mezi národním a širším globálním principem, na kterých jsou jednotlivé politiky postaveny. Zatímco migrační politika řízená Ministerstvem vnitra je vedena principy národního zájmu s důrazem na bezpečnost, do rozvojové politiky pod Ministerstvem zahraničních věcí se daří lépe zapojit globální perspektivu a nastavovat projekty směrem ke globální spolupráci, a to i přesto, že mnoho projektů je bilaterálních.

Podle jednoho z respondentů není v pořádku snaha o propojení migrace a rozvojové pomoci, protože migrace je na rozdíl od rozvojové politiky čistě v rukou státu a nebylo by proto žádoucí, aby se rozvojová spolupráce dostala do područí bezpečnostní nebo migrační politiky. Avšak podle jiného respondenta je nutné migraci a rozvoj vnímat společně, i když rozvojová pomoc ČR poskytovaná přes nevládní organizace prioritně neřeší otázku migrace.

Někteří respondenti označili českou migrační a rozvojovou politiku za protichůdné, případně dvoukolejně kvůli rozdělení kompetencí mezi Ministerstvem vnitra a Ministerstvem zahraničních věcí. Žádný z resortů totiž nevnímá jako svůj úkol uvést sladění cílů obou politik. Orgán, který má být zodpovědný za usilování o koherenci politik, je Rada pro zahraniční rozvojovou spolupráci, která však nemá žádný výrazný vliv na vládu ani parlament. Další respondenti argumentovali, že v době, kdy se schvalovala koncepce zahraniční politiky v roce 2015 a řešila se Agenda 2030, kulminovala migrační krize, která se do nich promítla, a to i přesto, že řešení migrace skrze rozvojovou politiku není v souladu s nastavením spolupráce v OECD a EU.



### 3. Paradigma dočasné migrace ve vztahu k rozvojové pomoci

V rozhovorech s experty se často objevovalo téma cirkulační migrace a s ní souvisejících remitencí, které není v rozvojových politikách nijak reflektováno, ať už se jedná o remittance finanční anebo sociální, tj. dovednosti a zkušenosti, které si pracovní migranti mohou přivést zpět do země původu a využít je tam k rozvoji svých ekonomických aktivit.

Podle jednoho z našich respondentů byla cirkulační migrace zavedena kvůli přetahování zaměstnanců z firem do pracovních agentur. Mezi výhody cirkulační migrace patří fakt, že může zabránit nelegálnímu zaměstnávání a zahraniční pracovníci se mohou v ČR porozhlédnout a zjistit, zda chtějí v ČR dlouhodobě pracovat, případně se vrátit. Jeden z respondentů mluví v tomto směru o „průzkumném vízu“. Většina respondentů však cirkulační migraci kritizovala kvůli nemožnosti integrace a následné reintegraci či pocitu vykořenění migrantů. Jeden z respondentů dokonce uvedl, že se jedná o krok zpět ze strany Ministerstva vnitra. Dle jeho názoru je jeden rok příliš krátká doba na to, aby se jedinec něco nového naučil, co by pak případně mohl využít po návratu do země původu. Další respondent poukazyval na kritické období hospodářských krizí, kdy jsou zahraniční pracovníci méně potřební a musí se tak předčasně vrátit domů právě v době, kdy je finanční pomoc v podobě remitencí v chudých státech paradoxně nejvíce potřeba.

Problematika zasílání remitencí není dle našich respondentů v České republice dostatečně reflektována. Na rozdíl od zahraničí neexistuje v České republice institucionalizovaná podpora zasílání remitencí, důraz je kladen na byznys a investice. Dle některých respondentů jsou přitom remittance jedním z nejlepších nástrojů pro rozvoj a jejich podpora by mohla být efektivnějším nástrojem, než jsou existující programy pomoci v zemích původu. Na druhou stranu někteří respondenti nevidí v remitencích takový pozitivní dopad, protože směřují do domácností a nemají velký vliv na rozvoj celé země. Zasílání remitencí by se podle jejich názoru mělo ulehčit vytvořením garantovaných finančních kanálů s nižšími poplatky za jejich transfery.

Další zásadní problematika, která byla v rozhovorech s experty často zmiňována, je otázka „brain drain“ (odliv mozků). Ta se přitom stává ještě aktuálnější v souvislosti se současnou masivní imigrací do ČR z Ukrajiny. Jeden z respondentů explicitně zmínil otázku, co má pro zemi původu vyšší dopad, zda zasílání remitencí nebo efekt odliv mozků? Celkově se však naši respondenti shodli, že odliv mozků není téma, které by se promítalo do politické praxe. Nicméně dle některých respondentů si ani ČR nedokáže udržet mladé talentované lidi, kteří odchází na Západ, a je proto nutné jejich odliv kompenzovat imigrací jiných mladých talentovaných lidí pocházejících ze zahraničí. Podle jednoho respondentů například v Británii existuje za účelem koordinace minimalizace možných efektů odlivu mozků systém kvót na poptávku pracovníků ze zemí, kde je jejich povolání nedostatek.

V oblasti poskytování stipendií by se rozvojové programy měly zaměřit na kooperaci ve výzkumu a vzdělání na terciární úrovni přímo v rozvojových zemích, doporučují někteří respondenti. Zároveň by mělo docházet k motivování stipendistů v ČR, aby se věnovali tématům důležitých pro jejich země a vraceli se do svých domovských institucí.

## Závěr

Na základě naší analýzy rozhovorů s experty se domníváme, že jedním z hlavních důvodů, které vedou k pokračující nekoherenci mezi migrační a rozvojovou politikou v ČR, je nedostatek shody na tom, co vlastně představuje koherence a kde hledat synergie mezi různými veřejnými politikami. To je zdůrazněno skutečností, že migrační a rozvojová politika donedávna představovaly dva různé proudy veřejných politik, které se protnuly v politickém diskurzu teprve nedávno. Zejména během „migrační krize“ v letech 2015-2016 politická reprezentace používala argumenty rozvojové pomoci k legitimizaci svého odmítavého postoje k přijímání imigrantů přicházejících do Evropy.

Donedávna převládající bezpečnostní a antisociální diskurz kolem migrace (a rozvoje) bránil hledání synergií a společné vize mezi migrací a rozvojem. Převládající politický přístup k migraci v ČR byl příliš restriktivní, přestože se v posledních letech objevily nové programy pracovní migrace a většina politiků si uvědomuje význam a přínosy, které migrace přináší české ekonomice. Z pohledu námi dotazovaných odborníků by migrační a rozvojová politika ČR měla více reflektovat téma remitencí a odlivu mozků vzhledem k převažujícímu trendu podpory dočasné a cirkulační pracovní migrace především z Ukrajiny. Vládní rozvojový program „Pomoc na místě“, který je určen na pomoc lidem v místě jejich původu s implicitním předpokladem, že tato pomoc zabráni jejich příchodu do Evropy, je v souladu s úzkým chápáním rozvojové spolupráce vůči třetím zemím a nemůže přispět ke zmírnění migrace.

Česká rozvojová spolupráce zachovává status quo a nepřijímá přístup ke koherenci z obavy, že by to ohrozilo její efektivitu. Řada našich respondentů navíc vyjádřila obavu z toho, že koherence by mohla být zneužita k „nesprávným cílům“, tj. například ke snaze k zastavení migrace, což dle celé řady empirických výzkumů nefunguje.

## Doporučení

V zájmu zvýšení koherence mezi migrační a rozvojovou politikou by čeští tvůrci politik měli přijmout následující opatření:

1. Migrační a rozvojové politiky by měly více podpořit zasílání remitencí doplněné o vhodné rozvojové nástroje (například investiční programy) pro podporu lokálního ekonomického rozvoje a podnikatelského prostředí v zemích původu.
2. Migrační a rozvojové politiky by měly více reflektovat riziko „brain drain“ (odlivu mozků) z rozvojových zemí a inspirovat se v zahraničí, kde koordinace minimalizace možných efektů odlivu mozků funguje například pomocí systému kvót na poptávku pracovníků ze zemí, kde je jejich povolání nedostatek.
3. Čeští tvůrci politik v oblasti migrace by měli přijmout méně národně/státní přístup v migračních programech ve prospěch nadnárodní/globální perspektivy odrážející vzájemnou provázanost současného světa a odpovědnost České republiky vůči rozvojovým zemím a jejich sociálnímu i ekonomickému rozvoji.
4. V oblasti poskytování stipendií by se rozvojové programy měly zaměřit na kooperaci ve výzkumu a vzdělání na terciární úrovni přímo v rozvojových zemích. Zároveň je důležitá nabídka stipendií na českých VŠ v oborech identifikovaných jako důležité pro rozvoj země původu. Poskytnutá stipendia by měla být podmíněna návratem do této země po dokončení studia v České republice.

## Použitá literatura

- Castles, S., Van Hear, N. (2011). Root causes. In: Betts, A. (ed.): *Global Migration Governance*. Oxford University Press, Oxford, 287-306.
- Clemens, M., Postel, H. 2018. *Deterring emigration with foreign aid: An overview of evidence from low-income countries*. Center for Global Development, Washington DC.
- ČSÚ (2022): *Data - počty cizinců*. Český statistický úřad, Ředitelství Cizinecké Policie, Praha. Dostupné na [https://www.czso.cz/csu/cizinci/4-ciz\\_pocet\\_cizincu#cr](https://www.czso.cz/csu/cizinci/4-ciz_pocet_cizincu#cr).
- European Commission. 2017. "New European Consensus on Development - 'Our world, our dignity, our future'" European Commission, Brussels.
- European Commission. 2020. *Development and cooperation*. European Commission, Brussels. Dostupné na [https://europa.eu/european-union/topics/development-cooperation\\_en](https://europa.eu/european-union/topics/development-cooperation_en).
- European Commission. 2011. *Global Approach to Migration and Mobility*. European Commission, Brussels. <https://ec.europa.eu/home-affairs/what-we-do/policies/international-affairs/global-approach-to-migration>.
- European Commission. 2015. *A European Agenda on Migration*. European Commission, Brussels. Dostupné na [https://ec.europa.eu/home-affairs/what-we-do/policies/european-agenda-migration\\_en](https://ec.europa.eu/home-affairs/what-we-do/policies/european-agenda-migration_en).
- Hadfield, A., Lightfoot, S. 2021. Shifting priorities of the EU as a development actor: context and consequences. *Global Affairs* 7(4): 487-504.
- Hejkrlík, J., Horký-Hlucháň, O., Němečková, T. 2018. Tertiary scholarship schemes as institutionalised migration of highly skilled labour: The mixed evidence of development effectiveness from the Czech Republic. *Czech Journal of International Relations* 53(4): 5-19.
- Horký, O. 2008. Jak posílit koherenci českých politik pro mezinárodní rozvoj? Realistický přístup v oblastech migrace, obchodu a zemědělství. *Policy Paper IIR*, Institute of International Relations, Prague.
- Horký, O. 2010. Policy Coherence for Development of the Czech Republic: Case Studies on Migration and Trade. In: Hoebink, P. (ed.), *European Development Cooperation: In Between the Local and the Global*. Amsterdam, Amsterdam University Press, 235 – 358.
- Horký, O. 2011. Depoliticization, instrumentalization and legitimacy of Czech development cooperation: A case of imposed altruism? *Éthique et économique/Ethics and Economie* 8(1): 120-132.
- Kiratli, O. S. 2021. Politicization of Aiding Others: The Impact of Migration on European Public Opinion of Development Aid. *JCMS: Journal of Common Market Studies* 59: 53–71.
- Kočí, P. 2015. Kolik stojí pevnost Evropa? A kdo na ní vydělává? *iRozhlas*. Dostupné z: [https://www.irozhlas.cz/zpravy-domov/kolik-stoji-pevnost-evropa-a-kdo-na-ni-vydelava-201506180713\\_pkoci](https://www.irozhlas.cz/zpravy-domov/kolik-stoji-pevnost-evropa-a-kdo-na-ni-vydelava-201506180713_pkoci).

MVČR. 2021. *Zahraniční pomoc Ministerstva vnitra ČR*. Ministerstvo vnitra ČR. Praha. Dostupné na <https://www.mvcr.cz/docDetail.aspx?docid=22302194> and doctype=ART

Němečková, T., Krylová, P., Horký -Hlucháň, O., Hejkrlík, J., and Jílková, K. (2014). The Czech government scholarship programme for students from developing countries-- evaluation findings and policy reflections. *Evaluation and program planning* 43: 83–92.

Rozbicka, P, Szent-Iványi, B. 2020. European development NGOs and the diversion of aid: Contestation, fence-sitting, or adaptation? *Development Policy Review* 38: 161– 179.

Siitonen, L., 2016. Theorising Politics Behind Policy Coherence for Development (PCD). *European Journal of Development Research* 28: 1–12.

Stojanov, R., Bureš, O., Duží, B. 2017. Migration and development policies: The state of affairs before the 2015 European migration crises in the Czech Republic and its current implications. *Communist and Post-Communist Studies* 50 (3): 169–181.

The Migrants Files. 2015. The Money Trails. Follow the money – some of it – into the sub-economy spawned by migration. *The Migrants' Files*. Dostupné z <http://www.themigrantsfiles.com>.